

LAITTOMAN JA TULLIVAPAAN RAJA- TUONNIN VAIKUTUS ITÄ-SUOMEN HUOLTOASEMAVERKOSTOON

**Paula Horne
Jyri Hietala
Anna-Kaisa Rämö**

Helsinki 2016

Esipuhe

Kilpailu huoltamoalalla on voimistunut 2000-luvulla. Huoltamoiden määrä Suomessa on kasvanut automaattiasemien lisääntymisen ja huoltamoketjujen kasvun myötä. Rajatuonti Venäjältä Suomeen on lisääntynyt viisumihelpotusten jälkeen, ja tämän on epäilty heikentäneen etenkin itärajan tuntumassa sijaitsevien huoltamoiden liiketoimintaedellytyksiä.

Tuonti itärajan yli on kohdistunut erityisesti polttoaineeseen ja tupakkaan, jotka yhdessä muodostavat huoltamoiden liikevaihdosta merkittävän osan. Alkoholijuomien rajatuontia on vähentänyt vuonna 1996 käyttöön otettu niin sanottu 20 tunnin sääntö. Sen mukaan Suomessa asuva henkilö, joka saapuu Suomeen Euroopan talousalueen ulkopuolelta muutoin kuin lentoteitse, saa tuoda maahan alkoholijuomia vain, jos matka on kestänyt yli 20 tuntia.

Tässä selvityksessä tarkastellaan Venäjältä Suomeen suuntautuvan rajatuonnin vaikutuksia itäsuomalaiseen huoltoasemaverkostoon. Analyysi koostuu kahdesta osiosta, jossa ensimmäisessä tutkitaan tilinpäätösaineiston perusteella rajatuonnin vaikutuksia huoltoasemaverkoston liiketalouteen, ja toisessa osiossa tarkastellaan yleisten rajatuontihyödykkeiden merkitystä huoltoasemien liikevaihdon muodostumisessa. Siinä selvitetään myös huoltoasemakauppiaiden näkemyksiä rajatuonnin vaikutuksista liiketoimintaan.

PTT on toteuttanut selvityksen Suomen Bensiinikauppiaitten ja Liikennepalvelualojen Liitto SBL ry:n toimeksiannosta. Philip Morris Finland Oy on osaltaan tukenut taloudellisesti tutkimuksen toteuttamista.

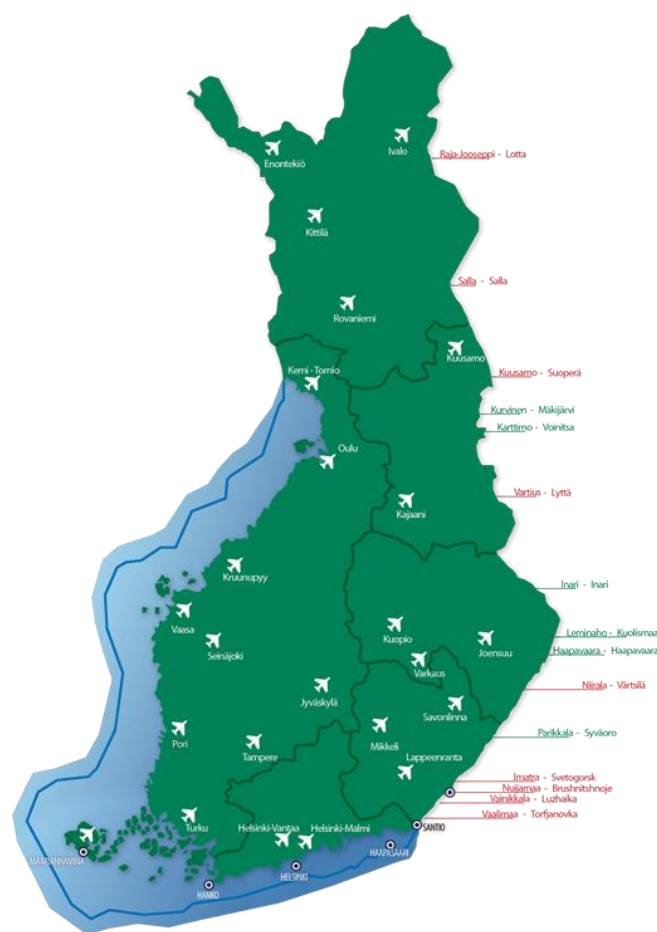
SISÄLLYSLUETTELO

1.	JOHDANTO	4
1.1.	RAJALIIKENTEEEN KEHITYS SUOMEN JA VENÄJÄN RAJALLA.....	4
1.2.	VEROVAPAA TUONTI VENÄJÄLTÄ SUOMEEN.....	6
1.3.	HINTATASOJEN EROT SUOMEN JA VENÄJÄN VÄLILLÄ.....	6
2.	SELVITYKSEN TAVOITTEET	6
3.	HUOLTAMOIDEN LIIKEVAIHDON JA -TULOKSEN KEHITYS	7
3.1.	AINEISTON KUVAUS.....	7
3.2.	HUOLTAMOYRITYSTEN KESKIMÄÄRÄINEN LIIKEVAIHTO.....	8
3.3.	HUOLTAMOIDEN KESKIMÄÄRÄINEN LIIKETULOS.....	10
3.4.	HUOLTOASEMIEN ALUEELLINEN KATTAVUUS.....	13
4.	HUOLTAMOIDEN LIIKEVAIHDON RAKENNE JA RAJATUONTI	15
4.1.	AINEISTON KUVAUS.....	15
4.2.	VASTAAJIEN TAUSTAPIIRTEET.....	16
4.3.	HUOLTAMOIDEN LIIKEVAIHTO.....	19
4.4.	ITÄRAJAN RAJATUONNIN VAIKUTUKSET HUOLTAMOIDEN LIIKETOIMINTAAN.....	23
5.	LIITE	25

1. JOHDANTO

1.1. Rajaliikenteen kehitys Suomen ja Venäjän rajalla

Suomella on yhteinen maaraja Ruotsin, Norjan ja Venäjän kanssa. Näistä Venäjä ei kuulu Schengen maihin, joten maahantulo ja maastalähtö on sallittu vain rajanylityspaikoista. Suomen ja Venäjän rajalla on yhdeksän kansainvälistä rajanylityspaikkaa (Imatra, Kuusamo, Niirala, Nuijamaa, Raja-Jooseppi, Salla, Vaalimaa, Vainikkala ja Vartius) (Rajavartiolaitos www.raja.fi)



Kuva 1. Rajanylityspaikat kartalla. Lähde: Rajavartiolaitos

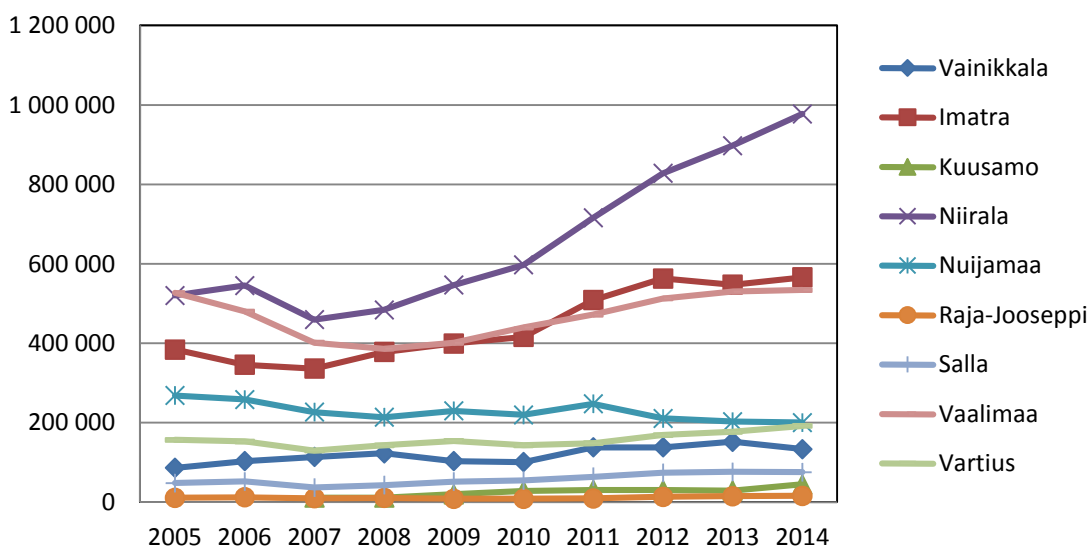
Suomalaiset ja venäläiset kattavat Suomen ja Venäjän välisistä rajanylityksistä yli 95 prosenttia kaikilla muilla rajanylityspaikoilla paitsi Vainikkalassa, jossa osuus jää 89 prosenttiin. Venäläisten osuus on selvästi suurempi kuin suomalaisten osuus kaikilla muilla paitsi Niiralan ja Kuusamon rajanylityspaikoilla.

Vuosien 2005 ja 2014 välillä suomalaisten rajanylitykset Venäjälle ovat lisääntyneet selvästi. Vuonna 2014 Venäjän rajan ylittivät lähes 2,5 miljoonaa henkilöä eli 37 prosenttia enemmän kuin vuonna 2005. Eniten rajanylityksiä rekisteröitiin Niiralan (Pohjois-Karjala), Vaalimaan (Etelä-Karjala) ja Imatran (Etelä-Karjala) rajanylityspaikoilla. Näistä Niiralassa rajanylitykset lähes kaksinkertaistuivat (nousu 88 prosenttia) ja Imatralla ylityksen lisääntyivät 47 prosenttia yhdeksän vuoden aikana (kuvio 1). Vaalimaalla ylitysmäärä pysyi lähes samana, nousten vain prosentilla. Nämä kolme rajanylityspaikkaa vastasivat 76 prosentista kaikista rajanylityksistä itärajan rajanylityspaikoilla.

Nuijamaalla rajanylitykset ovat tarkasteluajanjaksolla hieman vähentyneet (kuusi prosenttia). Suurin nousija on Kuusaman rajanylityspaikka, joka on lähes nelinkertaistanut ylitysten määrän noin 44 700 ylitykseen.

Vuosien 2005 ja 2009 välillä millään rajanylityspaikalla ei ollut selkeää nousua ylitysten määrässä ja kokonaismäärä jopa laski neljällä prosentilla. Suurin nousu oli vuosien 2009 ja 2012 välillä jolloin ylitykset nousivat kaikkiaan 33 prosenttia ja kolmella rajanylityspaikoilla jopa yli 50 prosenttia (Kuusamo, Niirala ja Raja-Jooseppi). Tämän jälkeen kehitys on tasaantunut muilla kuin Niiralan ja Kuusamon rajanylityspaikoilla.

Suomalaisten henkilöiden rajanylitysten määrän kehittyminen 2005-2014 rajanylityspaikoittain



Kuvio 1. Suomalaisten henkilöiden rajanylitysten määrän kehittyminen 2005-2014, Lähde: Rajavartiolaitos

1.2. Verovapaa tuonti Venäjältä Suomeen

Suomeen saa tuoda EU:n ulkopuolelta omaan käyttöön tullitta ja veroitta vain rajoitetun määrän alkoholi- ja tupakkatuotteita omaan käyttöön tai lahjaksi. Edellytyksenä verovapaaseen matkustajatuontiin on myös alkoholin itse kuljettaminen jalkaisin tai ajoneuvossa, jossa itse on kuljettajana tai matkustajana. (Tulli 2015) Alkoholin tuontia säätelevät myös aikarajat: Suomessa asuva ei saa tuoda Euroopan talousalueen ulkopuolelta alkoholijuomia, jos matka on keskenyt alle 20 tuntia ja saapuminen on muutoin kuin lentäen. Sosiaali- ja terveystieteiden ministeriö on ehdottanut myös tupakan maahantuonnille vastaavaa 20 tunnin sääntöä.

Tuontia on rajoitettu myös arvon osalta. Lento- ja meriliikenteen matkustaja saa tuoda verotta ja tullitta muita kuin alkoholi- ja tupakkatuotteita maahan 430 euron edestä, muulle liikenteelle raja on 300 euroa.

1.3. Hintatasojen erot Suomen ja Venäjän välillä

Verotus nostaa vähittäismyyntihintoja Suomessa Venäjään verrattuna. Suomessa veron ja veroluonteisten maksujen osuus polttoaineiden vähittäismyyntihinnasta on noin 56 prosenttia. Venäjällä bensiinin hinta on 57 prosenttia Suomen hintoja halvempaa eli suurin piirtein verojen verran. Esimerkiksi huhtikuussa 95E:n hinta oli Suomessa lähes 1,5 euron tasolla (Öljyalan keskusliitto 2015) ja rajan ylityspaikkojen läheisyydessä Venäjällä noin 0,6 euroa.

Tupakkatuotteissa verot ja veroluonteiset maksut muodostavat noin 85 prosenttia vähittäismyyntihinnasta. Tupakan hinta Suomessa on lähes nelinkertainen Venäjän hintatasoon.

2. SELVITYKSEN TAVOITTEET

Selvitys laittoman ja tullivapaan rajatuonnin vaikutuksista Itä-Suomen huoltoasemaverkostoon koostuu kahdesta tutkimusosion.

Ensimmäisessä tutkimusosion tavoitteena oli tehdä yleinen toimiala-analyysi yritysaineiston perusteella. Analyysissä verrataan tilastoaineiston pohjalta itäsuomalaisen huoltoasemien liikevaihtoa, liikevoittoa sekä huoltoasemaverkoston kattavuutta suhteessa muuhun Suomeen. Tulokset sisältävät yleiskuvauksen huoltamoiden taloudesta ja polttoaineen rajatuonnin mahdollisista vaikutuksista rajan lähellä sijaitsevien asemien talouteen.

Selvityksen toisen tutkimusosion tavoitteena oli tarkastella rajatuontihyödykkeiden merkitystä huoltoasemien liikevaihdon muodostumisessa sekä selvittää bensiinikauppioiden näkemyksiä itärajan rajatuonnin vaikutuksista yrityksen liiketoimintaan. Selvitys sisältää kuvauksen siitä, mistä tuotteista ja palveluista huoltamoyrittäjien liiketoiminnan liikevaihto rakentuu, kuinka huoltamoyrittäjät kokevat Venäjän rajatuonnin vaikuttaneen liiketoimintaan sekä miten taustapiirteiltään erilaiset huoltamot eroavat edellä mainittujen tekijöiden suhteen.

3. HUOLTAMOIDEN LIIKEVAIHDON JA -TULOKSEN KEHITYS

3.1. Aineiston kuvaus

Selvityksen yritysaineisto koostuu Suomen huoltamoalan yritysten tilinpäätöstilastoista, jotka on kerätty Amadeus-yritystietokannasta. Tietokanta sisältää kaikki yritykset, joiden yhtiömuotona on osakeyhtiö, kommandiittiyhtiö tai avoin yhtiö. Tietokanta ei sen sijaan sisällä esimerkiksi toiminimiä. Yritys rekisteröityy tietokannassa sille toimialalle, joka kaupparekisteriä varten on ilmoitettu yhtiön toimialaksi.

Yritysaineisto käsittää huoltamotoiminnan toimialaluokituksen *'4730 Ajoneuvojen polttoaineen vähittäiskauppa'* mukaisesti. Tilastokeskuksen määritelmän mukaan "huoltamotoimintaan luokitellaan perinteinen huoltoasematoiminta eli polttoaineiden myynti ja ajoneuvojen huoltoon ja korjaukseen liittyvä palvelutoiminta. Tähän luokitellaan myös huoltamotoiminnan yhteydessä tapahtuva muu toiminta, jos sitä ei ole erotettu omaksi toimipaikakseen, kuten kahvilatoiminta ja elintarvikekioskien toiminta. Laajamittainen kahvila- ym. toiminta erotetaan aina omaksi aktiviteetikseen ja luokitellaan sen mukaan".

Yritysaineiston tarkastelujaksona ovat vuodet 2005–2013. Tarkasteltavana ovat kaikki huoltamotoiminnan yritykset Suomessa. Alkuperäinen yritysaineisto on kerätty maakunnittain. Venäjän rajatuonnin vaikutusten selvittämiseksi tarkastelussa erotellaan Itä- ja Kaakkois-Suomen huoltamotoiminta muusta Suomesta. Itä-Suomi käsittää tässä selvityksessä Etelä- ja Pohjois-Savon sekä Pohjois-Karjalan maakunnat. Kaakkois-Suomella tarkoitetaan Etelä-Karjalan ja Kymenlaakson maakuntia. Muu Suomi käsittää muut kuin edellä mainitut maakunnat, pois lukien Ahvenanmaan maakunnan.

Selvitystä varten kerätyn aineiston laajuutta on kuvattu taulukossa 1. Vuonna 2005 tilinpäätöstietojen havaintojen määrä huoltamoalan yrityksistä oli hieman yli 300. Vuonna 2013 liikevaihdon havaintojen määrä on tästä yli kaksinkertaistunut ja liiketuloksen noin puolitoistakertaitunut. Alueellisesti eniten havaintoja on Uudenmaan maakunnasta, joka käsitti vuoden 2013 tilinpäätöshavainnosta yhteensä noin 15 prosenttia. Vähiten havaintoja kertyi Keski-Pohjanmaan maakunnasta (0,9 %). Itä- ja Kaakkois-Suomen alueen maakunnat käsittivät yli viidenneksen (22,4 %) kaikista havainnoista. Pohjois-Savosta havaintoja oli eniten (7,6 %) ja Kymenlaaksosta vähiten (3,2 %).

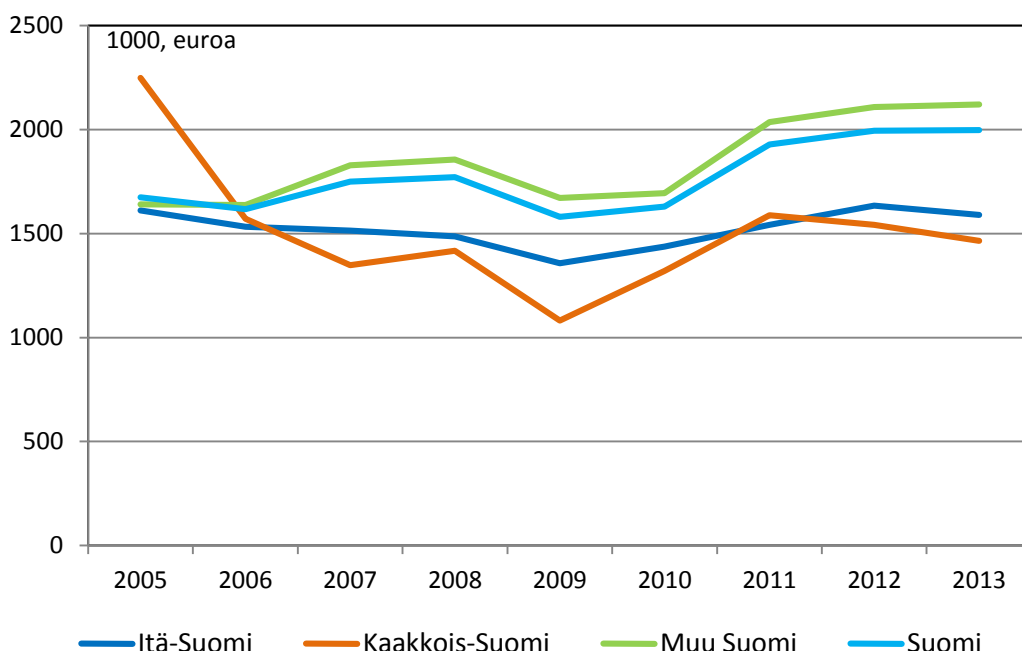
Taulukko 1. Tilinpäätöstietojen havaintojen määrä (n) vuosina 2005–2013.

Vuosi	Liikevaihto	Liiketulos
2005	313	309
2006	336	332
2007	385	374
2008	429	400
2009	452	421
2010	463	422
2011	483	447
2012	729	452
2013	718	432

3.2. Huoltamoyritysten keskimääräinen liikevaihto

Huoltamoyritysten keskimääräinen liikevaihto Suomessa on kasvanut tarkastelujaksolla. Vuonna 2005 keskimääräinen liikevaihto oli noin 1,67 miljoonaa euroa ja vuonna 2013 noin kaksi (2) miljoonaa euroa (Kuvio 2). Vuosittainen liikevaihdon kasvu on ollut siten noin 2,2 prosenttia vuosien 2005–2013 välillä.

Itä- ja Kaakkois-Suomen huoltamoyritykset ovat liikevaihdolla mitaten pärjänneet keskimääräistä huonommin tarkastelujaksolla. Huoltamoiden liikevaihto on pysytellyt lähes koko tarkastelujakson ajan alle Suomen keskimääräisen tason. Itä-Suomessa huoltamoyritysten liikevaihto oli vuonna 2005 1,61 miljoonaa euroa ja vuonna 2013 1,59 miljoonaa euroa. Liikevaihto on siten laskenut vuosittain keskimäärin 0,2 prosenttia. Kaakkois-Suomessa liikevaihto on laskenut samalla aikavälillä jopa 5,2 prosentin vuosivauhtia. Liikevaihdon voimakasta laskua selittää osaltaan korkea liikevaihto (2,25 milj. euroa) tarkastelujakson alussa. Toisaalta vuonna 2013 alueen keskimääräinen liikevaihto (1,47 milj. euroa) oli vertailluista alueista heikoin.



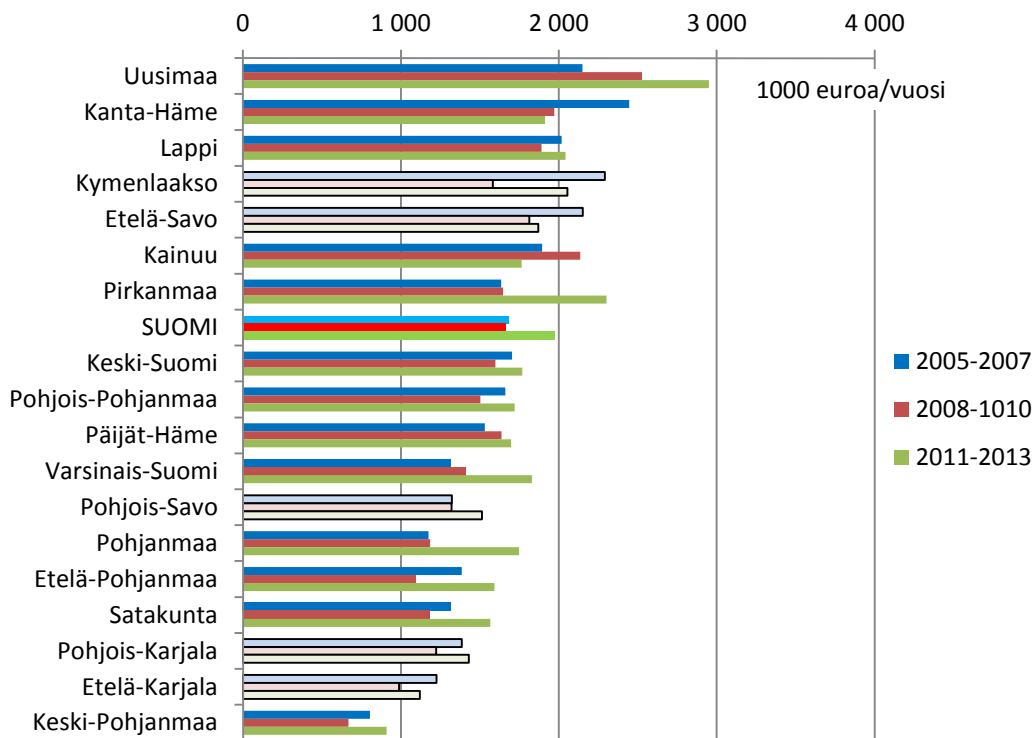
Kuvio 2. Huoltamoiden keskimääräinen liikevaihto alueittain, 2005–2013.

Alueellisesti liikevaihdon kehityksessä on jonkin verran eroja. Uudellamaalla toimivien huoltamoalan yritysten keskimääräinen liikevaihto oli tarkastelujaksolla korkein, kun liikevaihto kaksinkertaistui yli kolmeen (3) miljoonaan euroon. Kehityksen taustalla vaikuttaa S-ryhmän huoltamoiden (ABC-huoltamot) ja Restel-liikenneasemien yleistyminen¹. Itä- ja Kaakkois-Suomen maakunnista Etelä- ja Pohjois-Karjala sekä Pohjois-Savo jäivät vuosien 2005–2013 välillä alle keskimääräisen liikevaihdon Suomen huoltamoilla.

Kaakkois-Suomessa tapahtunutta suurta pudotusta liikevaihdossa selittää osittain tilastolliset tekijät. Vuonna 2005 huoltamoalan yritysten keskimääräinen liikevaihto Kaakkois-Suomessa

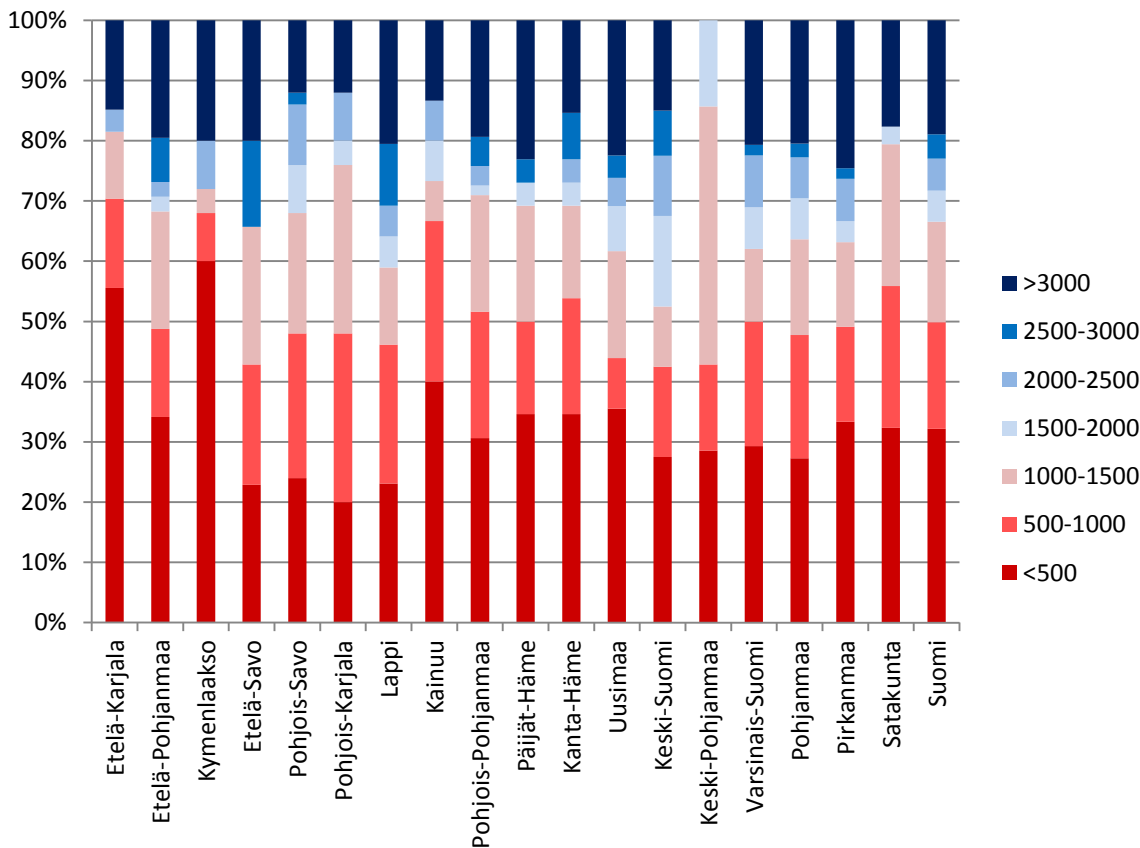
¹ S-ryhmän huoltamoiden ja Restel-liikenneasemien liikevaihdot kirjautuvat kokonaan Uudellemaalle yhtiöiden pääkonttorin sijainnista johtuen.

oli aineiston perusteella keskimääräistä huomattavasti korkeampi johtuen poikkeuksellisen korkeasta liikevaihdosta Kymenlaaksossa (Kuvio 3). Sitten suunta on ollut laskeva ja vuonna 2013 Kaakkois-Suomessa toimivien huoltamoiden keskimääräinen liikevaihto jäi reilusti maan keskitasosta. Myös Itä-Suomessa huoltamotoiminta on pärjännyt viime vuosina muuta maata selvästi heikommin.



Kuvio 3. Huoltamoiden keskimääräinen liikevaihto maakunnittain 2005–2007, 2008–2010 ja 2011–2013.

Kuviossa 4 on esitetty huoltamoyritysten liikevaihto Suomessa eroteltuna eri liikevaihtoluokkiin vuonna 2013. Koko Suomen huoltamoista puolet jäi alle 1,0 miljoonan euron liikevaihdon ja lähes viidennes saavutti yli kolmen (3) miljoonan euron liikevaihdon. Kaakkois-Suomen huoltamoista yli puolet sijoittui alle 0,5 milj. euron liikevaihtoluokkaan. Sen sijaan Itä-Suomen huoltamoiden jakaumassa liikevaihtoluokittain ei ole merkittäviä eroja koko maan jakaumaan nähden.

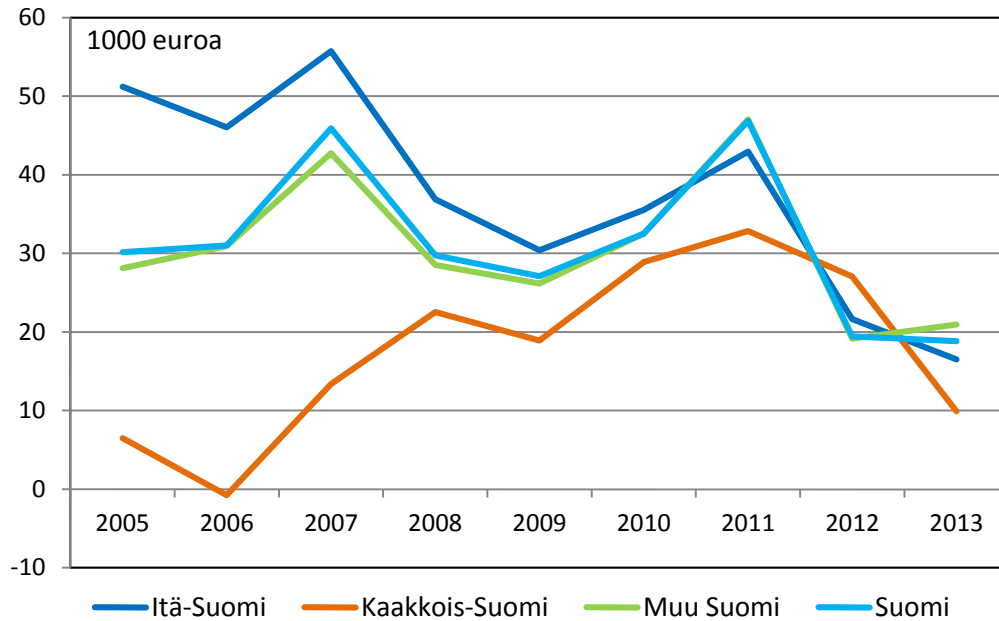


Kuvio 4. Huoltamoiden osuudet maakunnittain eri liikevaihtoluokissa vuonna 2013.

3.3. Huoltamoiden keskimääräinen liike-tulos

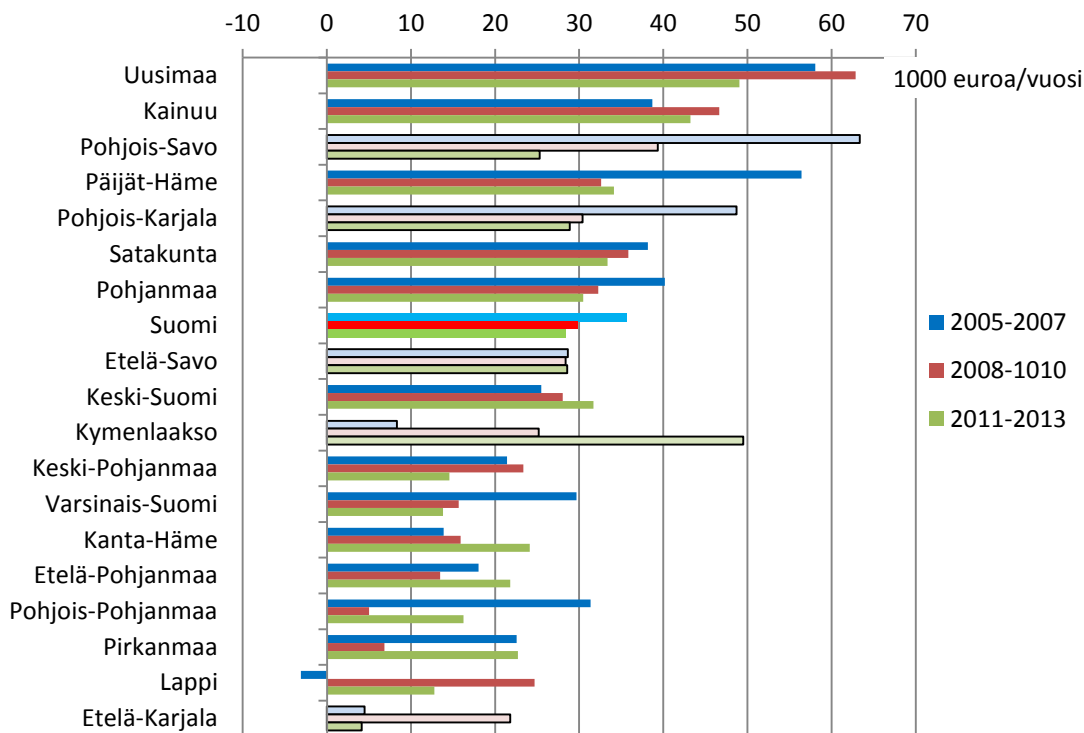
Huoltamoyritysten myyntikate on kaventunut tarkastelujaksolla, sillä keskimääräinen liike-tulos (euroissa) on laskenut Suomessa liikevaihdon samanaikaisesta lievistä noususta huoli-matta. Vuonna 2005 huoltamoiden keskimääräinen liike-tulos Suomessa oli 30 000 euroa (1,8 %) ja vuonna 2013 noin 19 000 euroa (0,9 %). Keskimäärin liike-tulos (euroissa) Suomessa on siten laskenut vuosittain 5,7 prosenttia vuosien 2005–2013 välillä.

Itä- ja Kaakkois-Suomen huoltamoyritysten kannattavuuskehitykset eroavat toisistaan tarkas-telujaksolla (kuvio 5). Itä-Suomessa huoltamoyritysten liike-tulos on laskenut vuosittain keski-määrin 13,2 prosenttia vuosien 2005–2013 välillä. Voimakasta pudotusta selittää korkea läh-töarvo vuonna 2005 (51 000 euroa). Kaakkois-Suomessa huoltamoyritysten liike-tulos on puo-lestaan kasvanut keskimäärin 5,2 prosenttia vuosien 2005–2013 välillä. Nousevaa kehitystä se-littää osaltaan se, että liike-tulos oli vuonna 2005 poikkeuksellisen matala (6 500 euroa). Tästä huolimatta kannattavuus on lähes koko tarkastelujakson ajan pysytellyt alle huoltamoiden kes-kimääräisen liike-tuloksen Suomessa, etenkin kun tarkastelujakson lopussa tulos kääntyi (ylei-sen kehityksen mukaisesti) laskevaksi. Itä- ja Kaakkois-Suomen huoltamoyritysten kannatta-vuus oli vuonna 2013 heikompaa kuin muualla Suomessa.



Kuvio 5. Huoltamoiden keskimääräinen¹ liike-tulos alueittain 2005–2013.

Vaikka huoltamoiden keskimääräinen kannattavuus Suomessa on tarkastelujaksolla ollut las-
kusuunnassa, maakunnittain kehityksissä on eroja (kuvio 6). Itä- ja Kaakkois-Suomen maakun-
tien huoltamotoiminnan kannattavuuskehityksessä ei ole tunnistettavissa merkityksellistä
eroa muuhun Suomeen nähden. Huomionarvoista on se, että Uudellamaallakin huoltamoyritys-
ten euromääräinen liike-tulos on laskenut vaikka samaan aikaan liikevaihto alueella on kasva-
nut melko voimakkaasti.

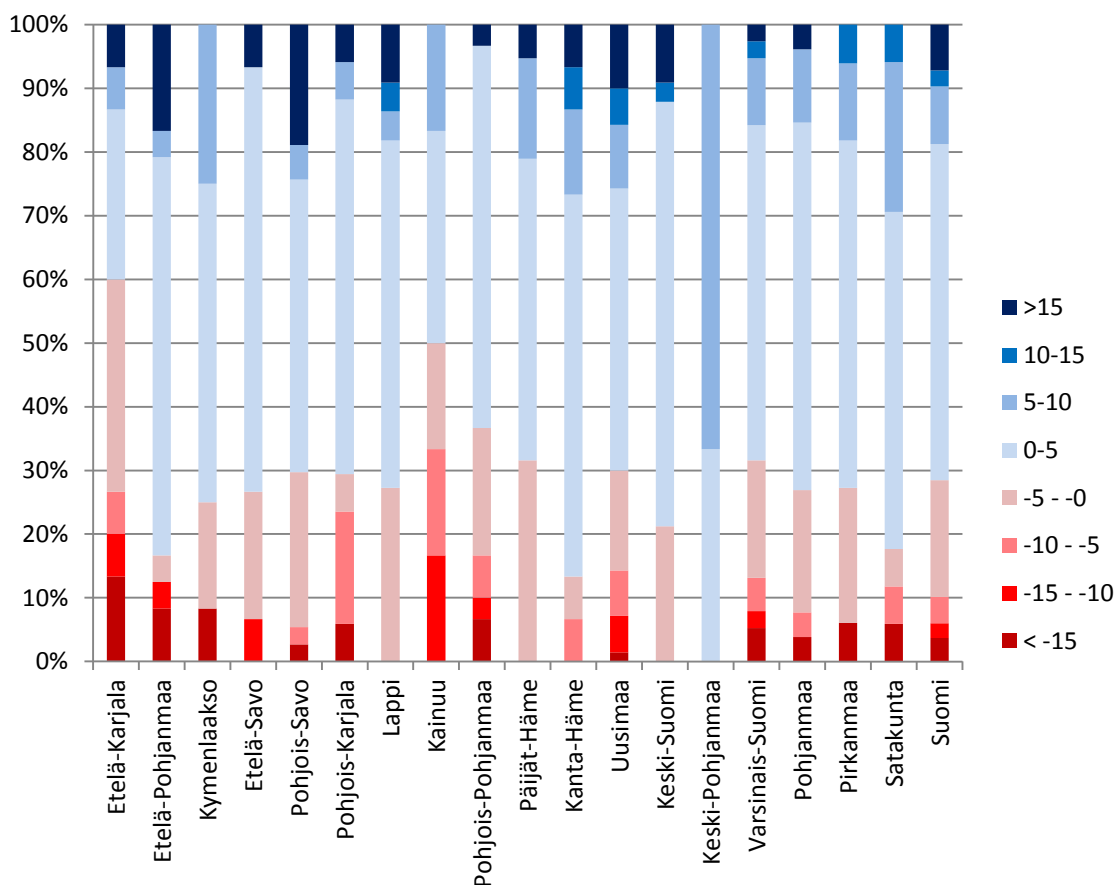


Kuvio 6. Huoltamoiden keskimääräinen liike-tulos maakunnittain vuonna 2013.

Itä- ja Kaakkois-Suomen huoltamoista Etelä-Karjalassa, Kymenlaaksossa ja Etelä-Savossa keskimääräinen liike-tulos on vuosien 2005–2013 välillä jäänyt alle Suomen keskimääräisen tuloksen. Tosin Kymenlaaksossa kannattavuus (euroissa) on yleisestä kehityksestä poiketen kasvanut tarkastelujaksolla ja oli vuosien 2011–2013 välillä jopa Suomen huoltamoiden keskimääräistä tulosta korkeammalla tasolla. Pohjois-Savossa liike-tulos on pysytellyt vuosien 2005–2013 välillä yli keskimääräisen tuloksen Suomessa, vaikka kannattavuus varsinkin tarkastelujakson lopussa on laskenut jyrkästi. Yksi tekijä viimeaikaiseen heikkoon kehitykseen voi olla suomalaisten lisääntynyt liikenne Venäjään Niiralan rajanylitysaseman kautta.

Kuviossa 7 on esitetty huoltamo-yritysten kannattavuuden jakautuminen liike-tulosprosentin mukaan eri luokkiin. Suomen huoltamoista noin puolet saavutti 0-5 prosentin tuoton vuonna 2013 ja kaksi kolmannesta saavutti positiivisen tuloksen, vaikka liike-tulos koko maan tasolla jäi vain yhden prosentin tuntumaan.

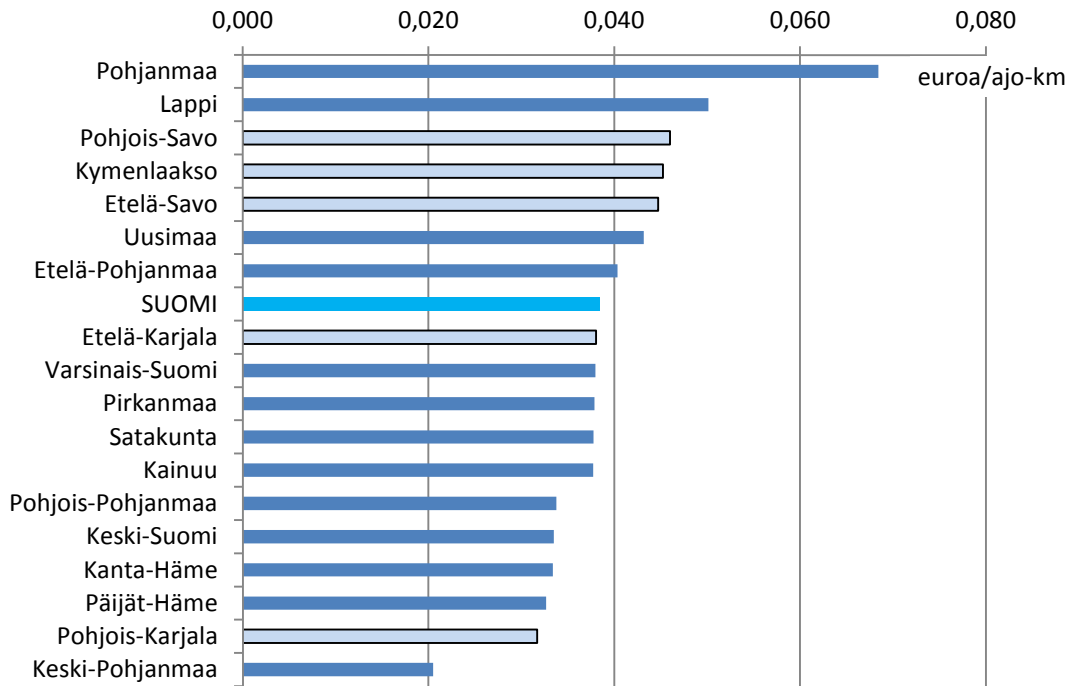
Rajatuonnin kannalta lähemmin tarkasteltavista alueista selvimmän kuvioista erottuu Etelä-Karjala, jossa noin 60 prosentilla huoltamoista tulos jäi negatiiviseksi vuonna 2013. Muissa Itä- ja Kaakkois-Suomen maakunnissa ei ole nähtävissä merkittäviä eroja muuhun maahan nähden.



Kuvio 7. Huoltamoiden osuudet maakunnittain eri liike-tulosprosenttiluokissa vuonna 2013.

3.4. Huoltoasemien alueellinen kattavuus

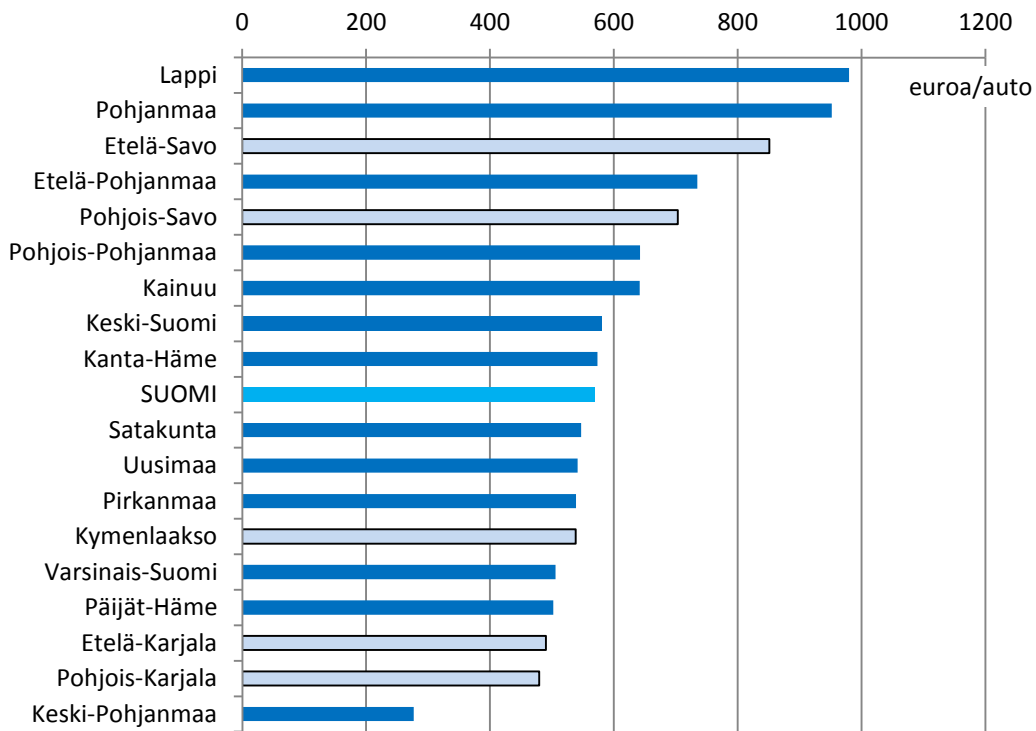
Huoltoasemien kattavuutta alueellisesti on kuvattu kuvioden 8 ja 9 avulla. Kuvion 8 perusteella huoltamoiden liikevaihto ajettua ajokilometriä kohden Suomessa oli vuosien 2011–2013 välillä noin neljä senttiä. Tarkasteltavista alueista Etelä- ja Pohjois-Karjalassa huoltamoiden liikevaihto ajokilometriä kohden jäi alle tämän, muissa Itä- ja Kaakkois-Suomen maakunnissa määrä ylittyi.



¹ Muu kuin raskas liikenne

Kuvio 8. Huoltamoiden keskimääräinen liikevaihto maakunnittain ajettua ajokilometriä¹ kohden 2011–2013.

Kuviossa 9 on esitetty huoltamoiden keskimääräinen liikevaihto rekisteröityä autoa kohden maakunnassa vuonna 2013. Tulosten mukaan huoltamot saavat vuodessa keskimäärin noin 570 euroa liikevaihtoa rekisteröityä autoa kohden. Edellisen tapaan Etelä- ja Pohjois-Karjalassa liikevaihto jää alle Suomen keskimääräisen. Lisäksi Kymenlaaksossa huoltamoiden myyntitulo autoa kohden jää pienemmäksi kuin keskimäärin Suomessa vuonna 2013.



¹ Henkilö- ja pakettiautot

Kuvio 9. Huoltamoiden keskimääräinen liikevaihto maakunnittain rekisteröityä autoa¹ kohden 2013.

4. HUOLTAMOIDEN LIIKEVAIHDON RAKENNE JA RAJATUONTI

4.1. Aineiston kuvaus

Selvityksen aineisto kerättiin kahdessa vaiheessa. Ensimmäisessä vaiheessa huoltamoille toteutettiin verkkokysely. Toisessa vaiheessa kerättiin valikoiduista teemoista suppeampi aineisto puhelinhaastatteluilla. Taulukossa 1 on kuvattu eri menetelmillä kerätyn aineiston laajuutta.

Taulukossa 2 on kuvattu toisen tutkimusosion aineisto. Verkkokyselyä varten muotoiltiin kyselylomake (Liite), joka sisälsi yhteensä yhdeksän kysymystä. Kyselyn otoksen muodosti 657 huoltamoalan yritystä ympäri Suomea. Verkkokysely toteutettiin Surveypal-ohjelmistolla ja vastaaminen tapahtui sähköpostilla lähetetyn linkin kautta. Aineisto kerättiin heinä-elokuussa 2015. Verkkokyselyn vastausaktiivisuus jäi heikoksi (10,7 %), vaikka selvityksestä tiedotettiin aktiivisesti ennen ja jälkeen kyselyn aktivoinnin.

Puhelinhaastatteluja varten kyselylomaketta typistettiin yhteensä viiteen kysymykseen. Haastatteluiden otoskoko oli 670 huoltamoa. Otoksesta poistettiin ne huoltamot, jotka olivat jo vastanneet verkkokyselyyn. Puhelinhaastattelut toteutettiin marraskuussa 2015 KS-Konsulttien ja Pellervon taloustutkimuksen toimesta. Puhelinhaastatteluilla saavutettiin verkkokyselyä korkeampi vastausprosentti (26,5 %).

Analysointi on toteutettu SPSS-ohjelmistolla. Huoltamoiden taustapiirteitä ja mielipiteitä on kuvattu suorien jakaumien ja keskiarvojen avulla. Ristiintaulukoinnilla on puolestaan kuvattu eri muuttujien välisiä riippuvuuksia analysoimalla taustapiirteiltään erilaisia huoltamoita. Huoltoasemat luokiteltiin ja analysoitiin muun muassa liikevaihtoluokan, tulorakenteen, huoltamotyypin ja sijainnin mukaan.

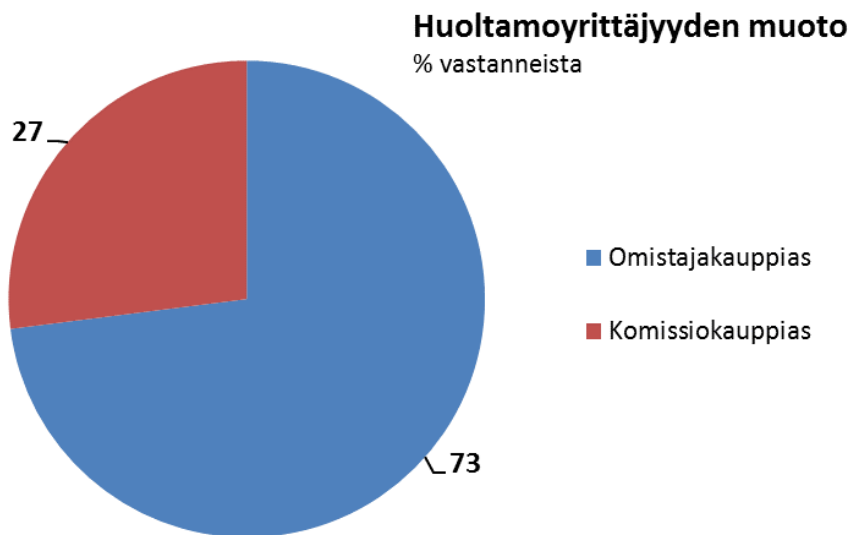
Esitettyjen tulosten tulkinnassa on syytä huomioida, että eri menetelmillä kerätty aineisto ei ole täysin vertailukelpoista ja aineiston keräysmenetelmän johdosta havaintojen määrä vaihtelee voimakkaasti kysymysten välillä. Kyselyihin liittyy myös yleisesti epävarmuustekijöitä. Tulokset kuvaavat ensisijaisesti vastaajien näkemyksiä ja ovat siten herkkiä kysymyksen muotoilulle ja asetelulle. Vastaajilla voi lisäksi olla omia tavoitteita, jotka vaikuttavat tulosten objektiivisuuteen.

Taulukko 2. Kysely- ja haastatteluaineiston kuvaus.

Kysymys	Verkkokysely (n = 84)	Puhelinhaastattelut (n = 178)	Yhteensä (n = 262)
1. Kuinka monta huoltamo (kpl) yrityksellänne on?	x		
2. Mikä on toimipaikan sijaintikunta?	x	x	x
3. Kuinka kauan olette toiminnut huoltamoyrittäjänä?	x		
4. Oletteko...	x		
5. Mikä oli toimipaikkanne liikevaihto vuonna 2014?	x	x	x
6. Kuinka monta työntekijää yrityksenne työllisti keskimäärin vuonna 2014?	x	x	x
7. Kuinka suureksi arvioitte liikevaihtonne eri osa-alueet vuosina 2014 ja 2005	x		
8. Mitkä ovat kolme tärkeintä syytä liikevaihdon muutokseen viimeisen viiden vuoden aikana	x	x	x
9. Kuinka paljon arvioitte itärajan bensarallin vaikuttavan liikenneaseman liikevaihtoon?	x	x	x

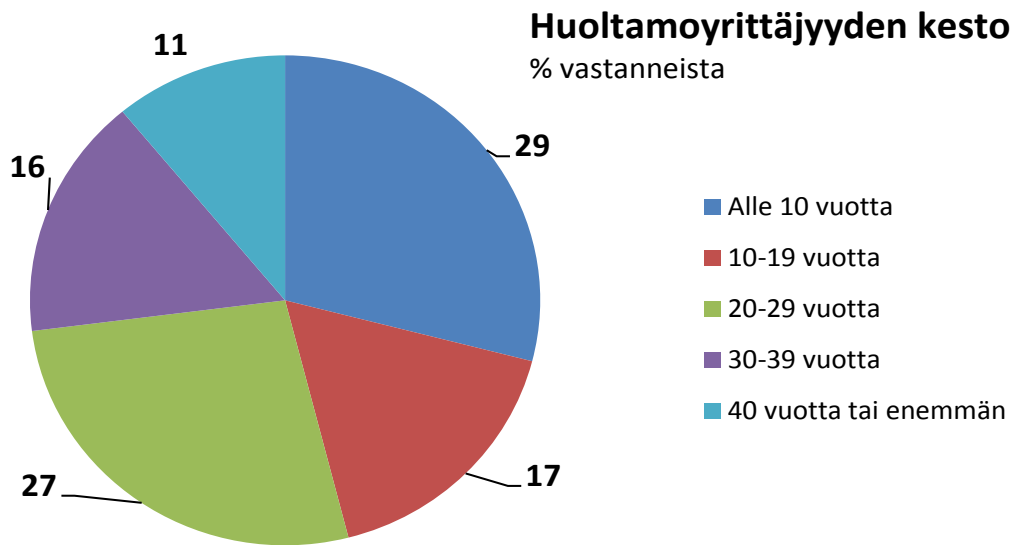
4.2. Vastajien taustapiirteet

Kuviossa 1 on esitetty kyselyyn vastanneet huoltamot huoltamoyrittäjyyden muodon mukaan. Valtaosa vastanneista (73 %) oli omaa polttoainetta myyviä omistaja- tai vuokrakauppiaita. Öljy-yhtiön polttoainetta myyviä komissiokauppiaita oli hieman yli neljännes vastaajista. Osuuskauppoja tai öljy-yhtiön asemia ei vastaajien joukossa ollut edustettuina lainkaan.



Kuvio 10. Huoltamoyrittäjyyden muoto.

Huoltamoyrittäjyyden kestossa oli jonkin verran vaihtelua vastaajien kesken. Keskimäärin yrittäjyys oli vastaushetkellä kestänyt 19,6 vuotta. Lähes joka kolmas oli toiminut huoltamoyrittäjänä alle 10 vuotta ja noin joka neljäs 20–29 vuotta. Yli 40 vuotta huoltamoalan yrittäjänä toimineita oli enää noin joka kymmenes vastanneista. (Kuvio 11)

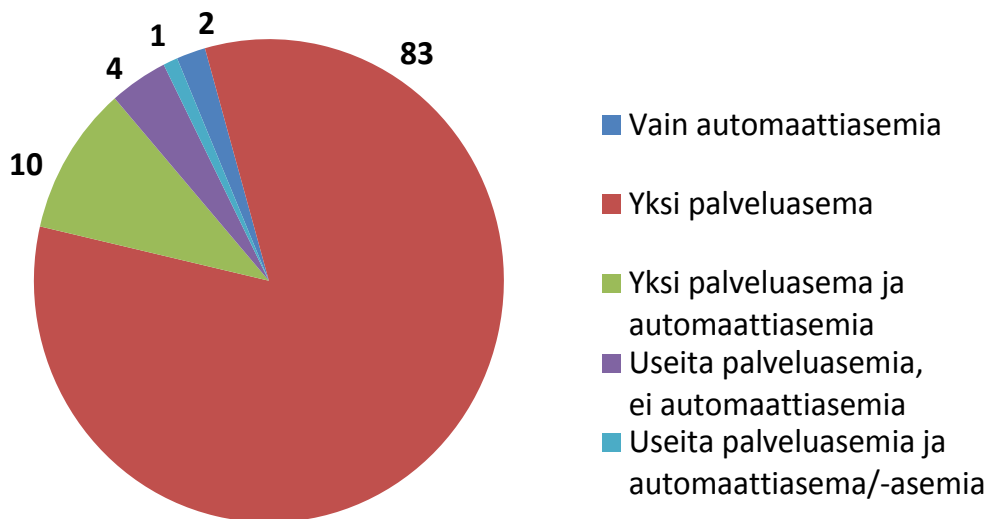


Kuvio 11. Huoltamoyrittäjyyden kesto.

Huoltamopalvelun laajuutta kuvattiin huoltoasemien toimintatavalla. Valtaosalla huoltamoista (83 %) oli yksi palveluasema. Lisäksi joka kymmenennellä oli palveluaseman lisäksi vähintään yksi automaattiasema. Useita palveluasemia tai pelkkiä automaattiasemia pitäviä huoltamoita oli vain vähän vastaajien joukossa.

Huoltoasemat toimintatavan mukaan

% vastanneista

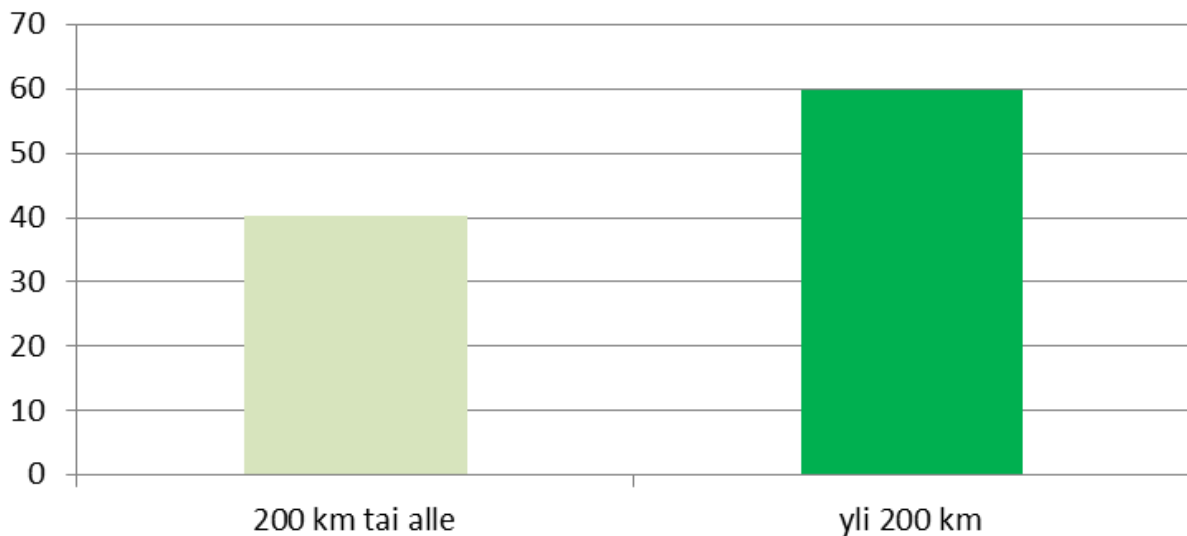


Kuvio 12. Huoltoasemat toimintatavan mukaan.

Huoltamot luokiteltiin sijaintikunnan mukaan lähellä (200 km tai alle) ja kaukana (yli 200 km) Venäjän raja-asemaa oleviin huoltamoihin. Vastausaktiivisuus oli hieman korkeampi itärajan läheisyydessä sijaitsevilla huoltamoilla, sillä kyselyyn vastanneista huoltamoista 40 % sijaitsi korkeintaan 200 kilometrin päässä lähimmältä itärajan raja-asemalta. Näiltä huoltamoilta keskimääräinen etäisyys raja-asemalle oli noin 125 km ja ajoaika noin 1,5 tuntia.

Huoltamon etäisyys raja-asemasta

% vastanneista

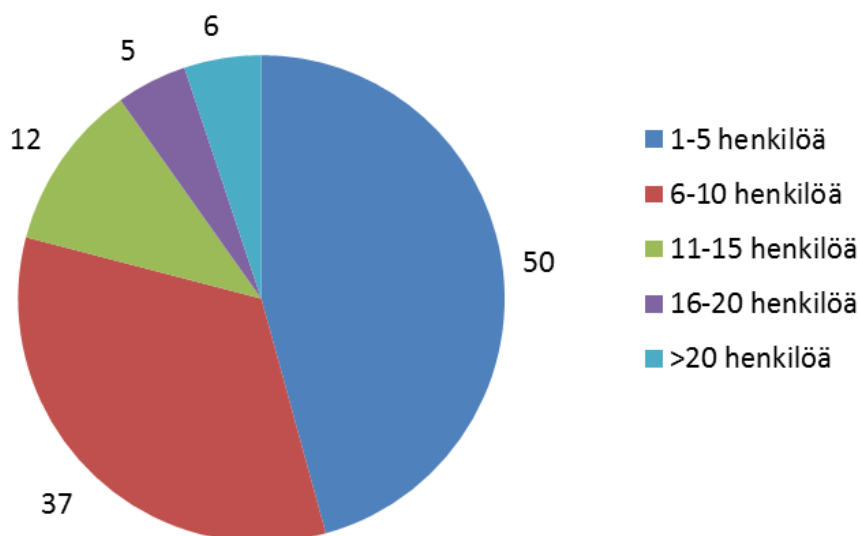


Kuvio 13. Huoltamon etäisyys itärajan raja-asemasta.

Keskimäärin huoltamoissa työskenteli 8,5 henkilöä. Puolet huoltamoista työllisti 1–5 henkilöä ja runsas kolmannes 6–10 henkilöä. Yli 15 henkilöä työllistäviä oli vastaajien joukossa joka kymmenes huoltamo. Lähellä raja-asemaa sijaitsevat huoltamot työllistivät lievästi vähemmän kuin yli 200 km päässä raja-asemasta sijaitsevat huoltamot.

Yrityksen työllistämä henkilömäärä

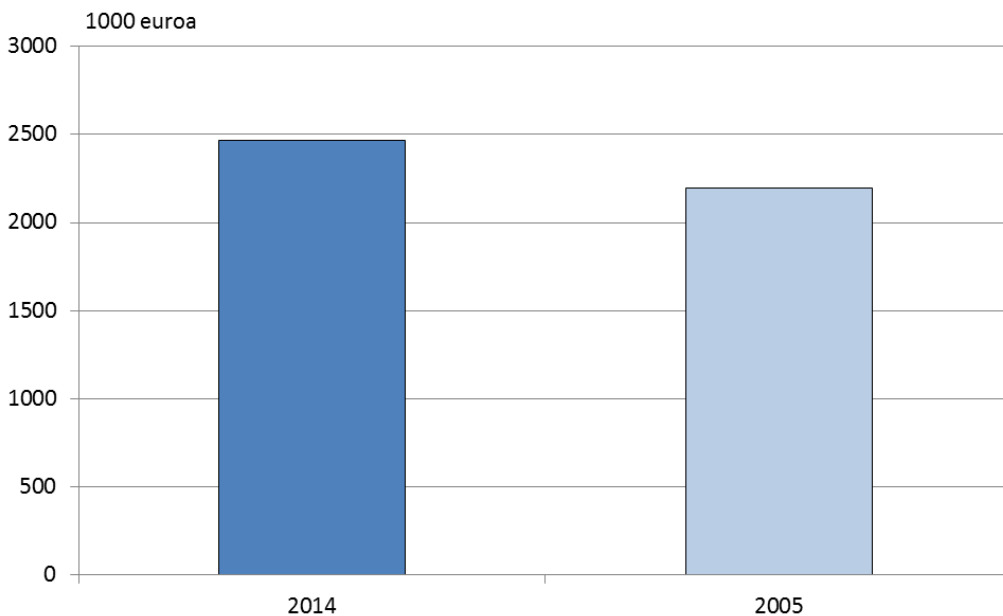
% vastanneista



Kuvio 14. Huoltamoiden työllistämä henkilömäärä.

4.3. Huoltamoiden liikevaihto

Huoltamoiden keskimääräinen liikevaihto koko aineistosta oli vuonna 2014 noin 2,5 milj. euroa (Kuvio 15). Verkkokyselyyn vastanneiden keskimääräinen liikevaihto oli hieman korkeampi (2,8 milj. euroa) kuin puhelinhaastatteluun osallistuneiden liikevaihto (2,3 milj. euroa). Lähellä itärajaa sijaitsevilla huoltamoilla oli keskimäärin hieman alhaisempi liikevaihto kuin kauempana rajaa sijaitsevilla. Verkkokyselyyn vastanneiden huoltamoiden liikevaihto oli vuonna 2005 keskimäärin noin 2,2 miljoonaa euroa. Liikevaihto on siten kasvanut 1,3 prosenttia (2,7 %) vuosivauhtia suhteessa koko aineiston (verkkokyselyaineiston) liikevaihtoon vuonna 2014.

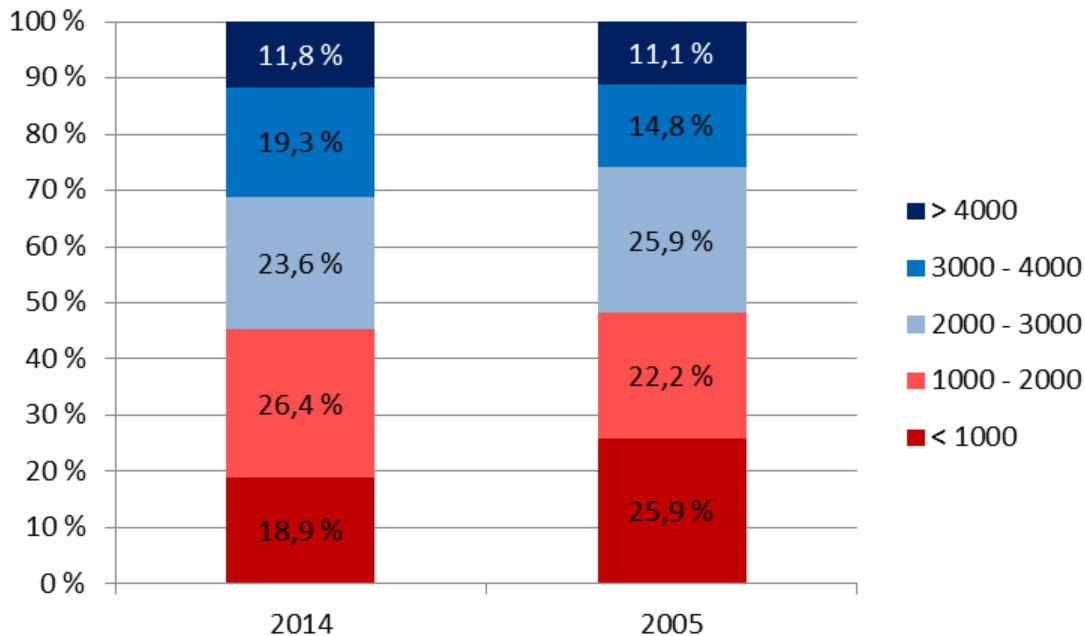


Kuvio 15. Huoltamoiden keskimääräinen liikevaihto vuonna 2014 ja 2005.

Selvitystä varten kerätyn aineiston keskimääräinen liikevaihto on hieman korkeampi kuin yritysrekisteriaineistossa. Kerätty aineisto edustanee siten paremmin keskimääräistä suurempia yrityksiä huoltamosalalla. Eroja rekisteriaineistoon voi muodostua myös tilastoinnista johtuen. Yritysrekisteriaineisto ei esimerkiksi sisällä huoltamoilla tapahtuvaa muuta liiketoimintaa, jos se on tarpeeksi laajamittaista tai erotettu omaksi toimipaikakseen. Sen sijaan kyselyn vastaaja on voinut oman harkinnan ja tietämyksen rajoissa sisällyttää liikevaihtotietoihin kaiken huoltamolla tapahtuvan toiminnan siltä osin kun toiminta kuuluu osaksi huoltamotoimintaa. Poikkeamat rekisteri- ja kyselyaineiston huoltamotyyppien osuuksissa voivat myös tuoda eroja. Tämä koskee erityisesti polttoainemyyntiä komissiokaupassa sekä öljy-yhtiön omistaman polttoaineen myynnissä.

Huoltamoiden liikevaihdon nousua vuodesta 2005 vuoteen 2014 selittää aivan pienimpien huoltamoiden osuuden vähentyminen ja toisaalta suurempien huoltamoiden osuuden nousu (Kuvio 16). Verrattuna yritysrekisteriaineiston vuoden 2013 tietoihin varsinkin pienien (alle

yhden miljoonan euron liikevaihto) huoltamoiden osuus oli kerätyssä aineistossa huomattavasti alhaisempi. Toisaalta myös liikevaihdoltaan suurien (yli kolme miljoonaa euroa) huoltamoiden määrä oli lievästi alhaisempi yritysrekisteriaineistoon nähden.

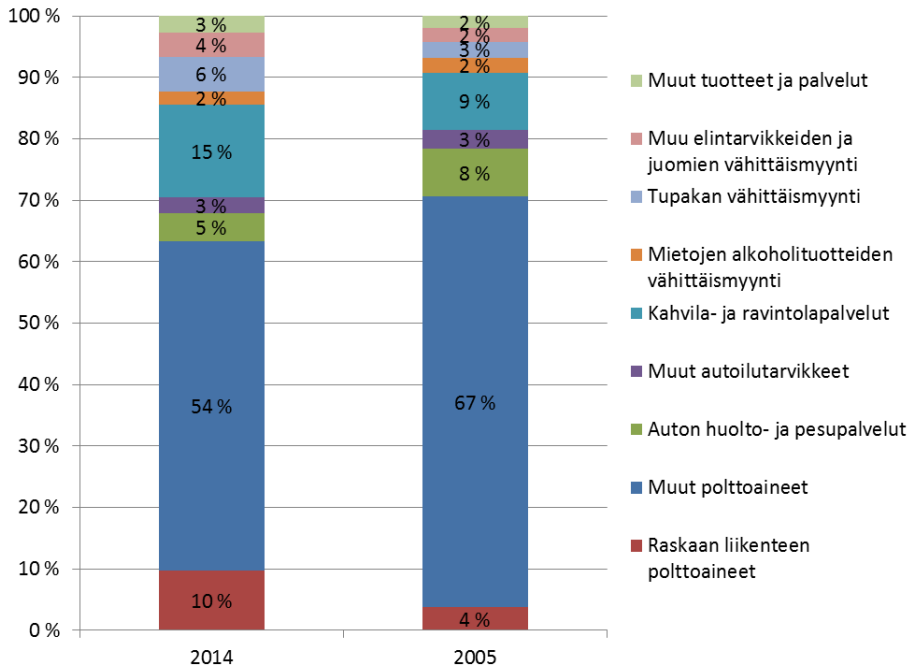


Kuvio 16. Huoltamoiden määrä eri liikevaihtoluokissa vuonna 2014 ja 2005.

Huoltamoiden liikevaihto voidaan jakaa ulkomyyntiin (polttoaineet, autotarvikkeet ja -palvelut) ja sisämyyntiin (tupakka, muu vähittäistavaran myynti sekä ravintola- ja kahvilapalvelut). Liikevaihdon rakenne huoltamoilla on 2000-luvulla muuttunut entistä monipuolisemmaksi. Suurin osa (64 %) liikevaihdosta muodostui vuonna 2014 edelleen polttoaineen myynnistä (Kuvio 17). Liikevaihdoltaan suurimmilla huoltamoilla polttoainemyynti kuitenkin käsitti yli 70 % kokonaisliikevaihdosta.

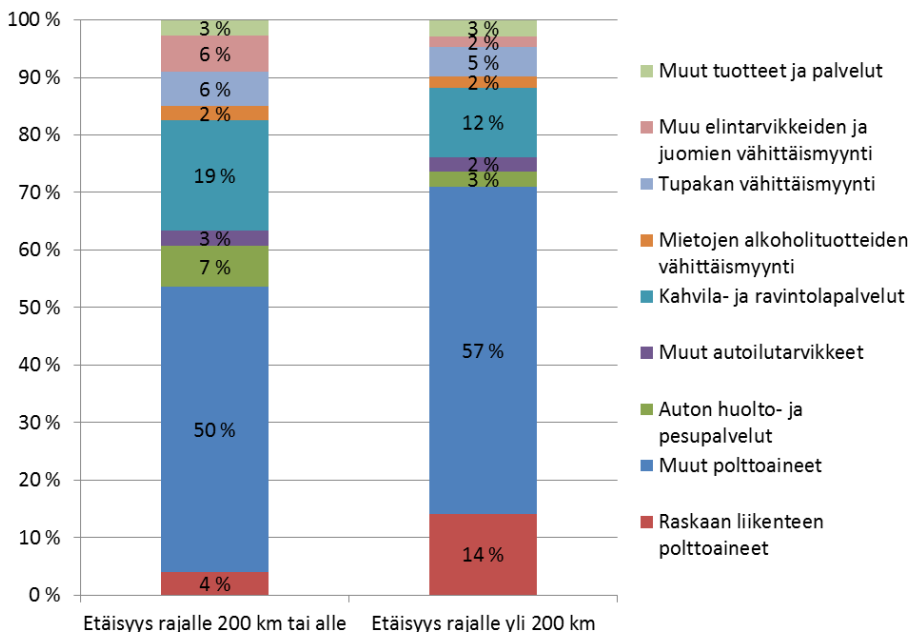
Polttoaineen osuus huoltamoiden kokonaisymynnistä on tarkastelujaksolla laskenut, vaikka euromääräisesti myynti ylittikin lievästi vuoden 2005 myynnin². Huoltamoiden sisämyynnin osuus on noussut noin kolmannekseen kokonaisliikevaihdosta. Etenkin kahvila- ja ravintolapalveluiden sekä tupakan vähittäismyynnin osuudet ovat kasvaneet vuodesta 2005. Vastausten perusteella lyhyemmän aikaa alalla toimineiden huoltamoiden myyntivalikoima on keskimäärin hieman monipuolisempi kuin pitkään alalla toimineiden yritysten.

² Vuonna 2014 bensiinin keskimääräinen kuluttajahinta oli 31,6 prosenttia ja dieselin 52,2 prosenttia korkeampi kuin vuonna 2005.



Kuvio 17. Huoltamoiden keskimääräinen liikevaihdon rakenne vuonna 2014 ja 2005.

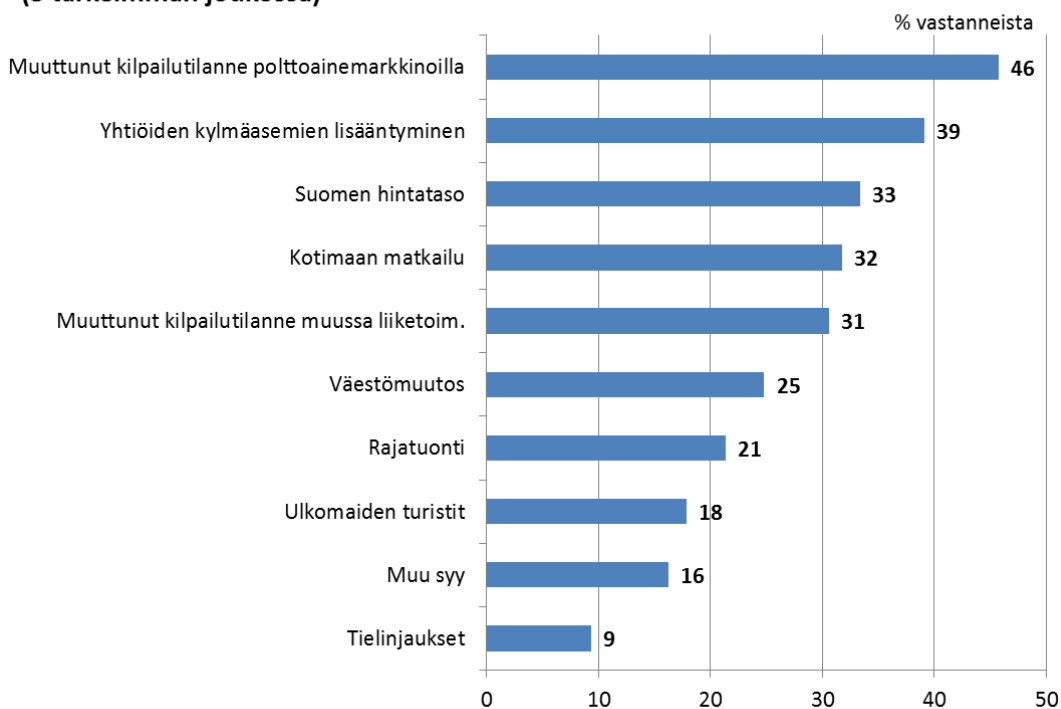
Aineiston perusteella huoltamon etäisyydellä raja-asemalle on merkitystä huoltamotoiminnan liikevaihdon rakenteeseen (Kuvio 18). Korkeintaan 200 kilometrin päässä rajalta olevilla huoltamoilla polttoaineen osuus liikevaihdosta (54 %) oli keskimäärin pienempi kuin tätä kauempana sijaitsevilla huoltamoilla (71 %). Vastaavasti korkeintaan 200 kilometrin päässä rajalta sijaitsevilla huoltamoilla palvelujen osuus oli korkeampi kuin kauempana itärajaa sijaitsevilla huoltamoilla. Kuviota tulkittaessa on syytä huomata, että lähellä raja-asemia olevien huoltamoiden keskimääräinen liikevaihto on pienempi ja siten euromääräisesti myynti voi olla alhaisempi, vaikka prosentuaalisesti osuus olisikin suurempi.



Kuvio 18. Huoltamoiden liikevaihdon rakenne huoltamon sijainnin mukaan vuonna 2014.

Huoltamoyrittäjiltä kysyttiin kolme tärkeintä syytä liikevaihdon muutokseen viimeisen viiden vuoden aikana. Useimmiten (46 % vastaajista) kolmen merkittävimmän syyn joukkoon nimettiin kilpailutilanteen muuttuminen polttoainemarkkinoilla (Kuvio 19). Yhtiöiden kylmäasemien lisääntyminen koettiin vaikuttaneen myös usein (39 % vastaajista). Kotimaan hintatason mainitsi joka kolmannes vastaajista. Noin viidennes vastaajista piti rajatuontia merkittävänä tekijänä yrityksen liikevaihdon kehitykseen. Rajatuonti oli vastausten perusteella vähentänyt erityisesti tupakkatuotteiden (86 % vastaajista) ja polttoaineiden (79 % vastaajista) liikevaihtoa.

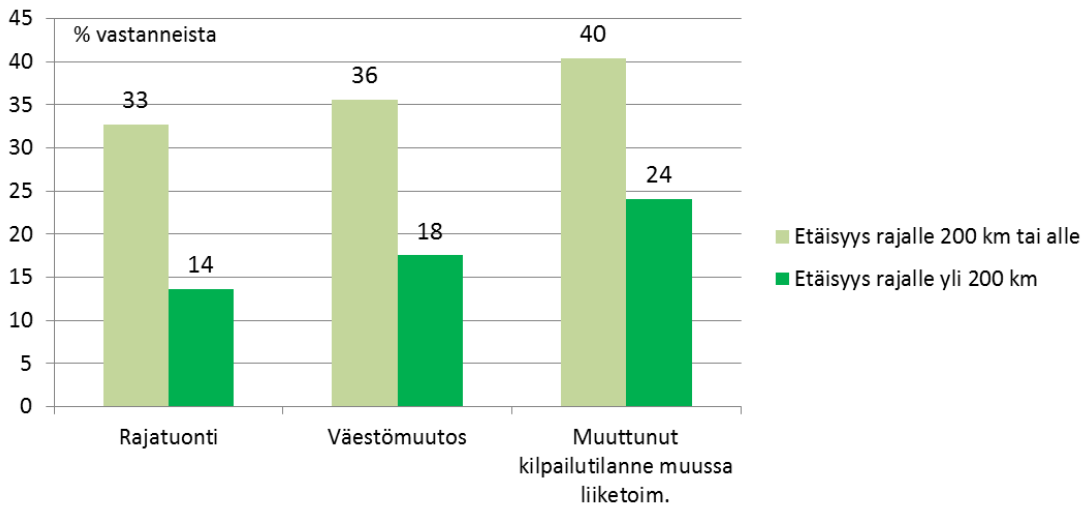
**Liikevaihdon muutokseen vaikuttaneet syyt
(3 tärkeimmän joukossa)**



Kuvio 18. Tärkeimmät syyt liikevaihdon muutokseen vuosina 2010–2014.

Tulosten mukaan raja-aseman läheisyydellä oli merkitystä erityisesti rajatuonnin vaikutuksessa liikevaihdon kehitykseen (Kuvio 20). Korkeintaan 200 kilometrin päässä raja-asemalta sijaitsevista huoltamoista jopa kolmannes piti rajatuontia merkittävänä tekijänä liikevaihdon kehitykseen, kun taas kauempana sijaitsevista huoltamoista vastaava osuus oli vain 14 prosenttia. Huoltamon sijainnilla oli tulosten mukaan merkitystä liikevaihdon kehitykseen myös väestönmuutoksen ja muun liiketoiminnan muuttuneen kilpailutilanteen osalta.

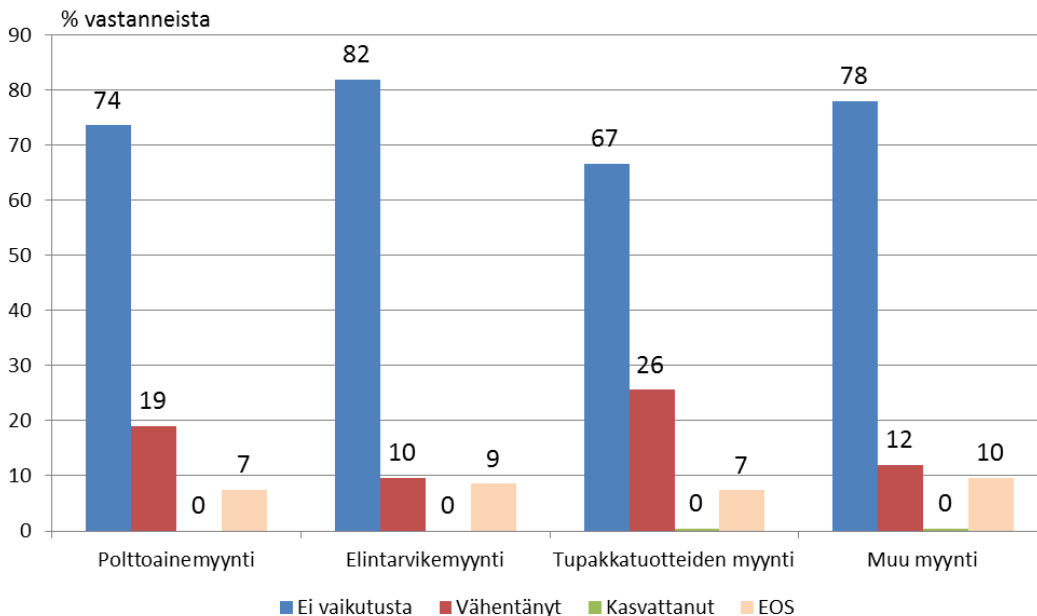
**Liikevaihdon muutokseen vaikuttaneet syyt
(3 tärkeimmän joukossa)**



Kuvio 20. Sijainnilla merkitystä liikevaihdon muutokseen vuosina 2010–2014.

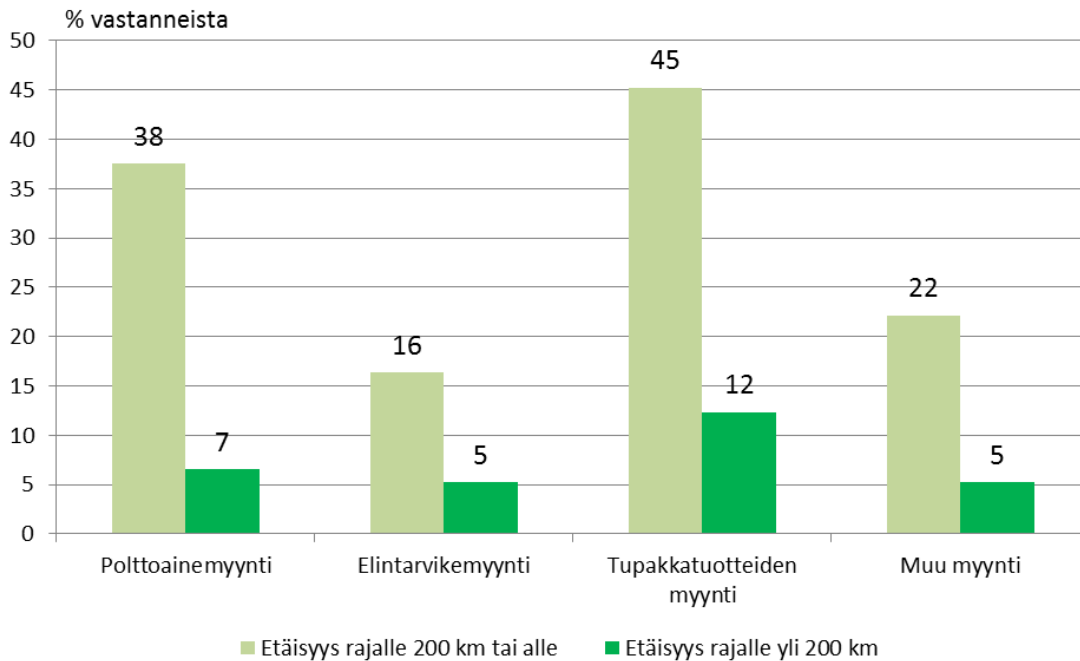
4.4. Itärajan rajatuonnin vaikutukset huoltamoiden liiketoimintaan

Huoltamoilta kysyttiin erikseen itärajan bensarallin vaikutuksia yrityksen eri tuotekategorioiden myyntiin. Valtaosalla huoltamoista bensarallilla ei nähty olevan vaikutusta liikevaihtoon (Kuvio 21). Tupakkatuotteiden myyntiä bensarallilla on vähentänyt noin neljänneksellä huoltamoista ja polttoainemyynnin liikevaihto on vähentynyt joka viidennellä huoltamolla. Positiivista vaikutusta bensarallilla ei nähdä olevan myyntiin.



Kuvio 21. Bensarallin vaikutukset eri tuotteiden liikevaihtoon.

Eri tuoteryhmien liikevaihtoon bensarallilla oli merkitystä erityisesti lähellä raja-asemaa olevilla huoltamoilla (Kuvio 22). Näillä huoltamoilla hieman alle puolet vastasi bensarallin vähentäneen tupakkatuotteiden myyntiä ja yli kolmannes polttoaineen myyntiä. Vastaavat osuudet muualla sijaitsevilla huoltamoilla olivat huomattavasti alhaisemmat. Niin ikään elintarvikkeiden kuin muidenkin tuotteiden myynnin koettiin vähentyneen useammin lähellä itärajaa olevilla huoltamoilla.



Kuvio 22. Bensaralli vähentänyt eri tuotteiden liikevaihtoa huoltamon sijainnin mukaan.

5. LIITE

Mikä on huoltamokaupan liikevaihdon rakenne?

Vastausohjeet:

- Jos omistatte useampia huoltamoita/jakelupisteitä, täyttäkää kustakin toimipaikasta oma vastauslomake.
- Jos ette pysty vastaamaan johonkin kysymykseen, siirtykää seuraavaan. Tutkimuksen tulosten luotettavuuden takia on tärkeää, että mahdollisimman moni vastaa kyselyyn.

1. Kuinka monta huoltamo (kpl) yrityksellänne on? _____ automaattiasemia ja/tai
_____ palveluasemia

2. Mikä on toimipaikan sijaintikunta? _____

3. Kuinka kauan olette toimineet huoltamoyrittäjänä? _____ vuotta

4. Oletteko

- Omistajakauppias, myy omaa polttoainetta _
- Omistajakauppias, myy öljy-yhtiön polttoainetta _
- Vuokrakauppias, myy omaa polttoainetta _
- Vuokrakauppias, myy öljy-yhtiön polttoainetta _
- Osuuskauppa _
- Öljy-yhtiön asema _
- Komissiokauppias _

5. Mikä oli toimipaikkanne liikevaihto vuonna 2014? _____ euroa

6. Kuinka monta työntekijää yrityksenne työllisti keskimäärin vuonna 2014? _____ henkilöä

7. Kuinka suureksi arvioitte liikevaihtonne eri osa-alueet vuosina 2014 ja 2005 (jos vuodesta 2005 ei ole tietoja, merkitse viivalle myöhäisin vuosi, josta osaatte antaa arvion, ja vastaa sen mukaisesti):

	2014	2005 / _____
Raskaan liikenteen polttoaineet	_____ euroa	_____ euroa
Muut polttoaineet	_____ euroa	_____ euroa
Auton huolto- ja pesupalvelut	_____ euroa	_____ euroa
Muut autoilutarvikkeet	_____ euroa	_____ euroa
Kahvila- ja ravintolapalvelut	_____ euroa	_____ euroa

Mietojen alkoholituotteiden vähittäismyynti	_____ euroa	_____ euroa
Tupakan vähittäismyynti	_____ euroa	_____ euroa
Muu elintarvikkeiden ja juomien vähittäismyynti	_____ euroa	_____ euroa
Muut tuotteet ja palvelut	_____ euroa	_____ euroa

8. Mitkä ovat kolme tärkeintä syytä liikevaihdon muutokseen viimeisen viiden vuoden aikana (2010-2014)? (kolme rastia)

Rajatuonti/Yksityishenkilöiden ostosmatkat itärajan yli
Väestön muutos
Tielinjaukset
Suomen hintataso
Ulkomaiden turistit
Kotimaan matkailu
Muuttunut kilpailutilanne polttoainemarkkinoilla
Muuttunut kilpailutilanne muussa liiketoiminnassa
Yhtiöiden kylmäasemien lisääntyminen

9. Kuinka paljon arvioitte itärajan bensarallin vaikuttavan liikenneaseman liikevaihtoon?

Polttoainemyyntiin? Ei vaikuta _____; kasvattaa (+) tai vähentää (-) _____ euroa
Elintarvikkeiden myyntiin? Ei vaikuta _____; kasvattaa (+) tai vähentää (-) _____ euroa
Tupakkatuotteiden myyntiin? Ei vaikuta _____; kasvattaa (+) tai vähentää (-) _____ euroa
Muuhun myyntiin? Ei vaikuta _____; kasvattaa (+) tai vähentää (-) _____ euroa